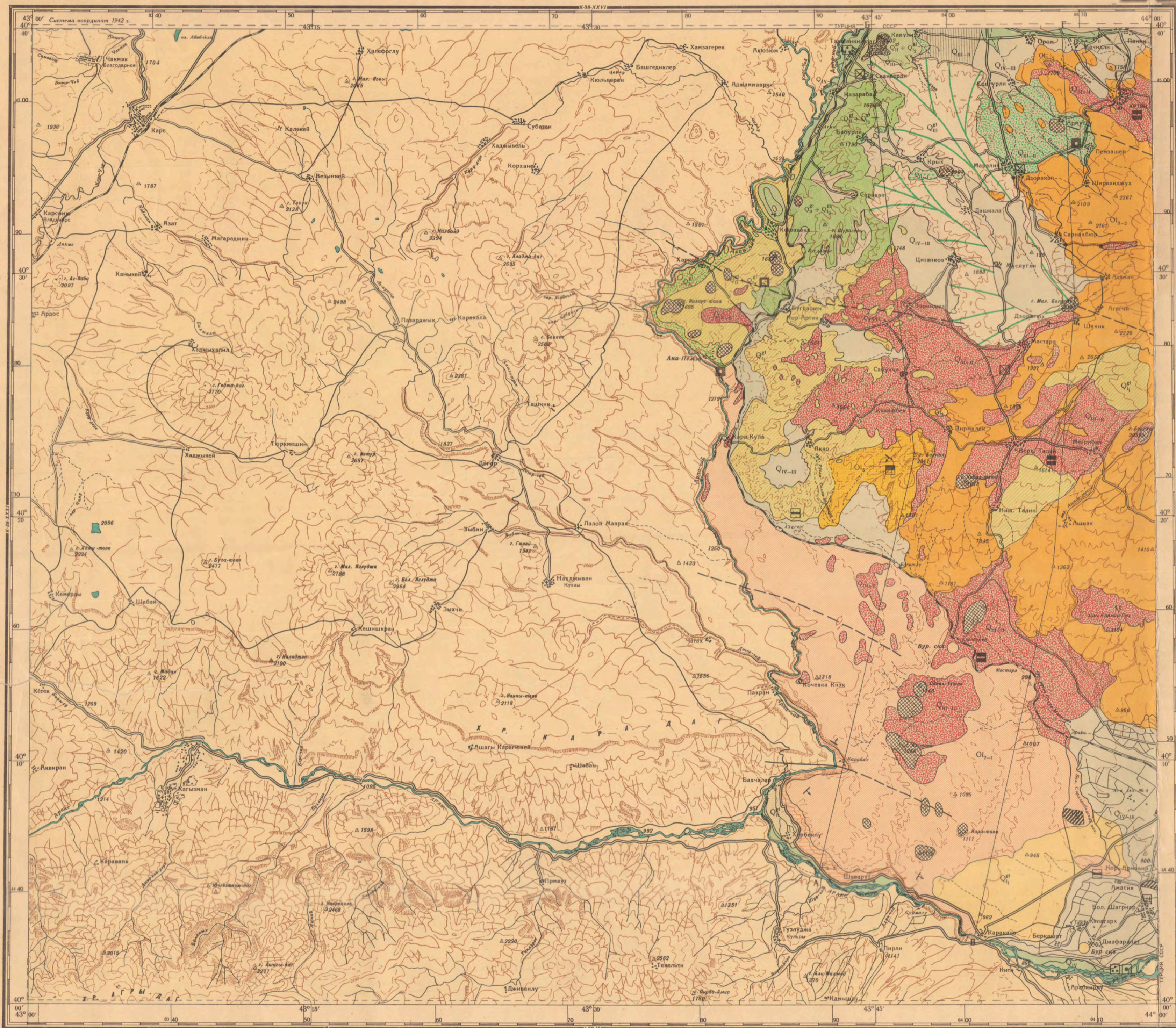


ГЕОЛОГИЧЕСКАЯ КАРТА
АРМЯНСКОЙ ССР
 и прилежащих частей
МАЛОГО Кавказа

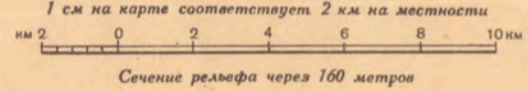
Лист **К-38-XXXII** (Нарс)

1952 г.

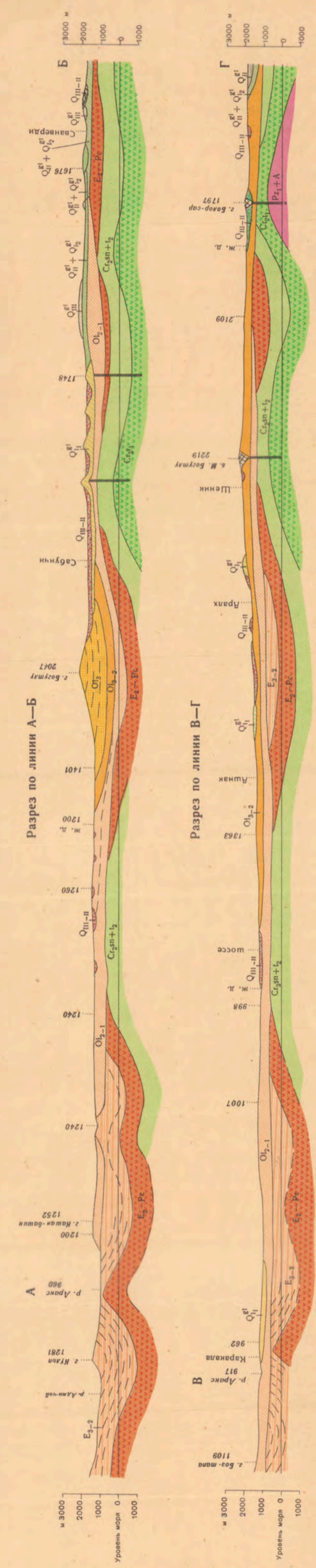


Составлен во Всесоюзном научно-исследовательском геологическом институте К. И. Паффенбургера
 Ответственный редактор В. Г. Гусевой
 Утвержден и издан в издании Научно-редакционной системы ВСГЕИ
 Протокол № 10 от 19 мая 1951 г.

1:200 000



В качестве топографической основы использован ст. 1:200 000 и 1:300 000 масштаба Генерального Штаба Вооруженных Сил СССР 1946 г.
 Описание и объяснение на картографической фабрике Государственного издательства геологической литературы Министерства геологии СССР Г. Гафаров, Н. Алфимова, Г. Мухоморова
 Технический редактор Н. А. Федорова
 Выпуск № 1949. Тираж 500 экз.
 Подписано в печать 10-11-1952 г.



УСЛОВНЫЕ ОБОЗНАЧЕНИЯ

- | | |
|--|---|
| | Послеледниковые. Современные отложения. Пойма и надпойменная терраса |
| | Позднеледниковые. Аллювиально-делювиальные отложения и др. |
| | Новоледниковые (вюры). Лавы (дациты) района плато Ташкала (из вулкана Малый Богутлу). Лавы типа Е |
| | Новоледниковые-среднеледниковые. Лавы (андезито-базальты) района сел. Капули. Лавы типа Е |
| | Новоледниковые-среднеледниковые. Вулканические туфы ленинканского типа (черного цвета) |
| | Новоледниковые-среднеледниковые. Вулканические туфы артакского типа („туфо-лавы“ красноватых оттенков) |
| | Новоледниковые-среднеледниковые. Вулканические туфы, прикрытые аллювиальными отложениями |
| | Среднеледниковые (рисс). Лавы (базальты и андезито-базальты) вулкана Голгат. Лавы типа D |
| | Среднеледниковые. Аллювиальные отложения „средних“ террас (+60—150 м) |
| | Среднеледниковые-древнеледниковые. Лавы (черно-слюдяные дациты) вулкана Кызыл-даг |
| | Среднеледниковые-древнеледниковые. Озерная толща („ленинканская“); глины (глисоносные), мергели, пески и др. |
| | Среднеледниковые и древнеледниковые. Пресноводные, травертинообразные известняки, поччинные озерной толще |
| | Среднеледниковые и древнеледниковые. Андезиты, туфокоңгломераты и туфобрекции района Агги—Бабури—Бугдашен |
| | Древнейшее ледниковые. Лавы (базальты и андезито-базальты) района селений Кичик—Али—Пемза. Лавы типа В |
| | Древнейшее ледниковые (верхний плиоцен—голоц) Отложения верхних террас (+180—200 м) |
| | Древнейшее ледниковые. Туфы („аинийские“) и туфокоңгломераты района селений Агги—Али—Пемза |
| | Верхний олигоцен. Пирариты, обсидианы и их брекчи |
| | Верхний—средний олигоцен. Андезиты, андезито-дациты и более кислые эффузивы |
| | Средний—нижний олигоцен. Базальты (долеритовые и др.) и андезито-базальты |
| | Верхний—средний эоцен. Песчаники, глины (глисоносные и солоносные), мергели, конгломераты и др. (пестроцветная толща) |
| | Средний эоцен—палеоцен. Мергели, песчаники, известняки (на юге) и вулканогенные фации (на севере, на разрезе) |
| | Сенон и верхний турон. Мергельно-известниковая толща (на разрезе) |
| | Нижний турон. Вулканогенная толща (на разрезе) |
| | Кембрий и докембрий. Метаморфические сланцы (на разрезе) |
| | Вулканические конусы (шлаковые)—центры излияний четвертичных лав |
| | Центры излияний третичных эффузивов: шлаковые и экструзивные конусы |
| | Направление падения и простирания пород |
| | Оси антиклиналей |
| | Структурные буровые скважины |
-
- | | | | |
|--|---------------------------------|--|---------------------------|
| | Обсидиан | | Известняк |
| | Лавы (андезиты, базальты и др.) | | Глины кирпично-черепичная |
| | Пемза | | Галька и гравий |
| | Туф вулканический | | Песок строительный |
| | Шлак вулканический | | Родники (главные) |